



2016 Slutrapport för antikvarisk medverkan vid restaurering av klockstapel vid och omläggning av tak på kyrka och bod på

SVABENSVERKS KYRKA

Kyrkligt byggnadsminne

Svabensverk 6:1

Alfta socken

Ovanåkers kommun

Gävleborgs län

Alfta-Ovanåkers församling

Kyrkoantikvarisk ersättning

Länsstyrelsens diarienummer 433-7304-14,

433-7992-14, 433-7993-14

MiGo: byggnadsvård

INNEHÅLLSFÖRTECKNING

Sammanfattning s. 3

Administrativa uppgifter s. 5

Beskrivning och historik samt kulturhistorisk värdering s. 6

Bakgrund, restaureringens syfte och antikvarisk slutbedömning s. 7

Byggnadsbeskrivning och skador – klockstapel s. 9

Genomförda åtgärder – klockstapel s. 13

Framtida underhåll – klockstapel s. 15

Byggnadsbeskrivning och skador – kyrka s. 41

Genomförda åtgärder – kyrka s. 43

Byggnadsbeskrivning och skador – uthus s. 55

Genomförda åtgärder – uthus s. 57

Källor s. 65

Bilaga 1. Färgdokumentation s. 66

SAMMANFATTNING

Svabensverks bruk ligger knappt 4 mil söder om centralorten Edsbyn i Ovanåkers kommun, alldeles på gränsen till landskapet Dalarna.

Inom bruksområdet finns en kyrka, som i dag ägs av Svenska kyrkan. Kyrkan är ursprungligen ett skolhus från 1864 men byggdes om till kyrka 1884. Invid kyrkan står en klockstapel. Klocktornet har inskriptioner från 1890-talet på insidan av den panel som klär väggarna. Bredvid klockstapeln står ett uthus, som ursprungligen var likbod.

Svabensverks kyrka är skyddad som kyrkligt byggnadsminne enligt kulturmiljölagens fjärde kapitel.

De arbeten som har utförts under 2016 är omläggning av tegeltaken på uthuset och kyrkan samt en omfattande restaurering av klockstapeln.

Arbetet genomfördes med två arbetslag från Lassas Byggnadsvårds AB: Klockstapeln åtgärdades av Petter Landin och Martin Karlsson, medan taken åtgärdades av Christer Åsentorp, Peter Scherdin, Victor Kuhles och praktikant Matti Törngren.

Arbetena pågick till den 15 juli då en slutbesiktning genomfördes av alla byggnader.

Antikvarisk medverkande var Mimmi Göllas, MiGo Byggnadsvård.

GENOMFÖRDA ARBETEN

- Byte av timmer i klockstapelns rötskadade stomme.
- Byte av klockstapelns panel till en rödtjärad, bandsågad furupanel.
- Målning av klocktornet med linoljefärg från Ottossons färgmakeri AB på luckor (svart) och foder (vitt), medan den plastfärgade panelen målades med Jotuns Demidekk Ultimate helmatt i kulören

NCS S 5040-Y70R.

- Omläggning av kyrkans enkupiga tegeltak med tillförande av oljehärdad board under teglet.
- Omläggning av uthusets enkupiga tegeltak med tillförande av oljehärdad masonit under teglet. På baksidan lades nytt tegel.

AVVIKELSER FRÅN PLANERADE ARBETEN

Inga avvikelser noterades, men däremot tillkommande arbeten som inte omfattades av tillståndet från länsstyrelsen eller ingick i den ursprungliga offerten.

TILLKOMMANDE ARBETEN

Klockstapeln

- Nytt syllvarv, ca 5,3 x 5,3 m.
- Nytt golv, ca 4,75 x 4,75 m.
- Skarvning av bärande stolpar i alla hörn utom DA.
- Skarvning och lagning av samtliga kryssträvor i alla hörn utom DA och på vägg C.
- Kapning nedtill av alla stolpar och kryssträvor för att få bort rötskadade ändar.
- Byte av krysstolpar på vägg C.
- Nyttillverkning av ytterdörr av stående, hyvlad panel.

Bytet av timmer enligt ovan och nyttillverkning av dörr i stående panel ingick inte i det ursprungliga tillståndet från länsstyrelsen.

Kyrkan

- Lagning av rötskada i takfotslåda.

Forts. SAMMANFATTNING

AVVIKELSER FRÅN LÄNSSTYRELSENS TILLSTÅND

Tillståndet från länsstyrelsen, daterat 15 januari 2015 (dnr 433-7304-14), omfattar ett antal punkter som ska uppfyllas:

1. Att arbetet sker i enlighet med inkomna handlingar.
2. Att arbetet sker under antikvarisk medverkan.
3. Att förslaget till ny panel ska kommuniceras med länsstyrelsen.
4. Att avvikelser under arbetet ska kommuniceras på länsstyrelsen.

De två första punkterna har uppfyllts. Det finns dock ingen dokumenterad kommunikation mellan länsstyrelsen och antikvarisk medverkande gällande panelens utformning. På telefon har panelen diskuterats, men det är oklart om det slutliga förslaget bekräftades med länsstyrelsen. Länsstyrelsen har informerats om att fotot från 1973 skulle användas som förebild.

Avvikelse under punkt fyra sammanfaller med tillkommande arbeten. Entreprenören hade virke framme till byte av den rötskadade syllen och att kommunicera avvikelsen med länsstyrelsen glömdes bort. Att åtgärda stommen var en förutsättning för att kunna spika den panel församlingen hade tillstånd till.

Valet av färgtyp till klocktornets panel kommunicerades inte heller med länsstyrelsen, utan beslut togs efter diskussion med beställaren och entreprenören.

Avvikelserna är inte till nackdel för klockstapeln, tvärtom, men tillstånd skulle ha sökts innan åtgärden utfördes.

ANTIKVARISK SLUTBEDÖMNING

Arbetena är mycket väl utförda och därmed kan byggnadsvårdsbidraget betalas ut.

OBS! Vägghpanelen ska strykas en gång till med rödtjära under hösten och dörren slutstrykas med svart linoljefärg. Församlingen följer upp att detta utförs enligt plan.

Mimmi Göllas

2015-08-07

ADMINISTRATIVA UPPGIFTER

Fastighetsägare

Alfta-Ovanåkers församling, Box 73,
822 92 Alfta

Kontaktperson: Jonas Frost

Länsstyrelsens handläggare

Hans-Erik Hansson, Kulturmiljö,
Länsstyrelsen Gävleborg, 801 70 Gävle

Entreprenörer

Byggentreprenör

Lassas Byggnadsvård AB, Rotebergsvägen 211,
828 34 Edsbyn, genom Patrik Uhras

Antikvarisk medverkan

MiGo Byggnadsvård, Ämnebo 2540,
820 40 Edsbyn, genom Mimmi Göllas

Besiktningssunderlag

2014-10-22 MiGo

Länsstyrelsens beslut

2015-01-15 dnr 433-7304-14 tillstånd
fasadändring klockstapel

2015-01-15 dnr 433-7992-14 tillstånd
takarbeten likbod – ej tillståndspliktigt

2015-01-15 dnr 433-7993-14 tillstånd
takarbeten kyrka – ej tillståndspliktigt

Antikvarisk medverkan

1. 2016-06-21
2. 2016-07-05
3. 2016-07-15 Slutbesiktning
4. 2016-07-23 Kompletterande fotografering

Slutrapport

2016-08-07 MiGo

Foto

Mimmi Göllas, MiGo Byggnadsvård, där annat
inte anges

Rapportkorrektur och bearbetning

Smens översättning & språkgranskning,
Rundsvägen 28, Smens, 828 94 Edsbyn,
genom Margareta Krause

SÄNDLISTA

Alfta-Ovanåkers församling, Box 73,
822 92 Alfta

Hans-Erik Hansson, Kulturmiljö,
Länsstyrelsen Gävleborg, 801 70 Gävle

gavleborg@lansstyrelsen.se – PDF-fil via e-
post

info@lassas.se – PDF-fil via e-post

BESKRIVNING OCH HISTORIK SAMT KULTURHISTORISK VÄRDERING

BESKRIVNING OCH HISTORIK

Svabensverks bruk ligger knappt 4 mil söder om centralorten Edsbyn i Ovanåkers kommun, alldeles på gränsen till landskapet Dalarna. Det är ett mindre samhälle som ligger vid Bruksån, som leder vatten från sjön Hämmen till Amungen. Här etablerade bergmästare Anton Svaben ett järnbruk 1799. Järnbearbetningen pågick fram till 1876 då verksamheten lades ned.

Inom bruksområdet finns en kyrka, i dag ägd av Svenska kyrkan, placerad på en höjd. Kyrkan är ursprungligen ett skolhus från 1864 men byggdes om till kyrka 1884, invigd 12 juli 1885, efter det att järnbruket hade lagts ned. Kyrkobyggnaden har en stomme av slaggsten som putsats. På taket ligger stickspån, täckt med enkupigt lertegel, möjligen från den omfattande renovering som genomfördes 1972.

Invid kyrkan står en klockstapel. Klockstapeln har en stomme av sågade fyrskäringar som bär ett klocktorn. Klocktornet har inskriptioner från 1890-talet på insidan av den kilsågade panelen som klär väggarna. På taket ligger svart TRP över ett spåntak. Stapelns konstruktion har under 1900-talets mitt klätts med en liggande fasspontpanel som hade målats med något som skulle kunna vara en plastförstärkt rödfärg.

Klockan i tornet, Kristineklockan, kom till Svabensverk 1865 som en donation från familjen Cantzler. Den hängde tidigare i ett bönerum på bruket. Klockan är en gjutjärnsklocka tillverkad i Sheffield i England, vilket inskriptionen också visar, och lär vara unik eftersom det ska vara den första klockan som köpts in till Sverige från det gjuteriet.

Bredvid klockstapeln står ett uthus som ursprungligen varit likbod. Det är en panelklädd stolpkonstruktion med en röd,

slamfärgad locklistpanel. På taket ligger stickspån, täckt med enkupigt lertegel från en senare renovering. På framsidan finns en hängränna med utkast. Invändigt har byggnaden byggts om och inrymmer nu ett rum för vaktmästarna och en liten förrådsdel.

Informationen om klockstapelns tillkomst är sparsam och ytterligare arkivstudier är önskvärda. I Riksarkivets digitala arkiv (riksarkivet.se) finns ett antal brandförsäkringshandlingar gällande Svabensverks bruk. Där omnämns skolhus, klockstapel och en elegant tornbyggnad men var på kartan dessa byggnader kan hittas är inte utrett.

KULTURHISTORISK VÄRDERING OCH GÄLLANDE SKYDD

Svabensverks kyrka är skyddad som kyrkligt byggnadsminne enligt kulturmiljölagens fjärde kapitel.

BAKGRUND, RESTAURERINGENS SYFTE OCH ANTIKVARISK SLUTBEDÖMNING

BAKGRUND

Under 2014 togs ett enkelt åtgärdsprogram fram och en kostnadsberäkning gjordes för att åtgärda skadorna på klockstapeln och för att lägga om taken på kyrkan och likboden inom tomten för Svabensverks kyrka. Länsstyrelsen beviljade tillstånd till genomförandet av åtgärderna den 15 januari 2015 (dnr 433-7304-14, dnr 433-7992-14 och dnr 433-7993-14) och konstaterade också att förändringarna vid takomläggningarna var så små att något tillstånd inte behövdes. En senare inkommen ansökan om att få byta takmaterial från tegel till pannplåt på likboden avsågs.

För att lösa de antikvariska komplikationerna gjordes ett försök att hitta äldre foton som visade klockstapeln i ett tidigare skede. RAÄ:s bildarkiv har inga foton som visar klockstapeln, och Bebyggelseregistret har bara ett foto som visar kyrkan. Svabensverks bygdeförening kontaktades och hos Inga Lisa Hansson fanns ett par foton, ett från 1963 och ett från 1973, som användes när panelen på klockstapeln skulle rekonstrueras.

Arbetet med klockstapeln påbörjades den 7 juni 2016 med rivning av panelen. Senare under juni byggdes ställningar, och takteglet plockades ned från likboden och kyrkan.

Arbetet genomfördes med två arbetslag från Lassas Byggnadsvårds AB: Klockstapeln åtgärdades av Petter Landin och Martin Karlsson, medan taken åtgärdades av Christer Åsentorp, Peter Scherdin, Victor Kuhles och praktikant Matti Törngren. Målning av luckor och klocktorn utfördes av Håkan Stillberg, Håkans måleri, underentreprenör till Lassas.

Arbetena pågick till den 15 juli då en slutbesiktning genomfördes av alla byggnader.

Antikvarisk medverkande var Mimmi Göllas, MiGo Byggnadsvård.

RESTAURERINGENS SYFTE

Syftet med restaureringen var att ge kyrkan och uthuset täta tak med förbättrat skydd genom att tillföra en oljehärdad masonit.

Klockstapeln försågs med en ny panel så att vatten inte längre ska trycka in genom väggarna. Virkeskvaliteten var viktig eftersom förhoppningen är att den ska hålla betydligt längre än den förutvarande.

Målsättningen med det antikvariska uppdraget var att beskriva arbetsprocessen och dokumentera genomförda arbeten.

AVVIKELSER FRÅN PLANERADE ARBETEN

Inga avvikelser noterades, men däremot tillkommande arbeten som inte omfattades av tillståndet från länsstyrelsen eller ingick i den ursprungliga offerten.

TILLKOMMANDE ARBETEN

Klockstapeln

- Nytt syllvarv, ca 5,3 x 5,3 m.
- Nytt golv, ca 4,75 x 4,75 m.
- Skarvning av bärande stolpar i alla hörn utom DA.
- Skarvning och lagning av samtliga kryssträvor i alla hörn utom DA och på vägg C.
- Kapning nedtill av alla stolpar och kryssträvor för att få bort rötskadade ändar.
- Byte av krysstolpar på vägg C.

Forts. BAKGRUND, RESTAURERINGENS SYFTE OCH ANTIKVARISK SLUTBEDÖMNING

- Nyttillverkning av ytterdörr av stående, hyvlad panel.

Kyrkan

- Lagning av rötskada i takfotslåda.

AVVIKELSER FRÅN LÄNSSTYRELSENS TILLSTÅND

Tillståndet från länsstyrelsen, daterat 15 januari 2015 (dnr 433-7304-14), omfattar ett antal punkter som ska uppfyllas:

1. Att arbetet sker i enlighet med inkomna handlingar.
2. Att arbetet sker under antikvarisk medverkan.
3. Att förslaget till ny panel ska kommuniceras med länsstyrelsen.
4. Att avvikelser under arbetet ska kommuniceras på länsstyrelsen.

De två första punkterna har uppfyllts. Det finns dock ingen dokumenterad kommunikation mellan länsstyrelsen och antikvarisk medverkande gällande panelens utformning. På telefon har panelen diskuterats, men det är oklart om det slutliga förslaget bekräftades med länsstyrelsen. Länsstyrelsen har informerats om att fotot från 1973 skulle användas som förebild.

Avvikelse under punkt fyra sammanfaller med tillkommande arbeten. Entreprenören hade virke framme till byte av den rötskadade syllen och att kommunicera avvikelsen med länsstyrelsen glömdes bort. Att åtgärda stommen var en förutsättning för att kunna spika den panel församlingen hade tillstånd till.

Valet av färgtyp till klocktornets panel kommunicerades inte heller med länsstyrelsen,

utan beslut togs efter diskussion med beställaren och entreprenören.

Avvikelserna är inte till nackdel för klockstapeln, tvärtom, men tillstånd skulle ha sökts innan åtgärden utfördes.

ANTIQUARISK SLUTBEDÖMNING

Arbetena är mycket väl utförda och därmed godkända för utbetalning.

Allt virke i klockstapeln var ramsågat. På några ställen har ersättningsvirke med cirkelsågad yta använts. En konsekvent användning av bandsågat virke hade varit önskvärt.

BYGGNADSBESKRIVNING OCH SKADOR - klockstapel

BYGGNADSBESKRIVNING

Mark och grund

Hörnstenar under bärande punkter. Utskjutande knutar på syllramen är täckta med plåt.

Stomme och bjälklag

Klocktornet bärs av bockar sammanfogade av ramsågade fyrskäringar.

Vid den nu genomförda restaureringen konstaterade timmermännen att det var något avvikande med timret i stolparna. När de hade sågat i det var det torrt och rött - fura med hög kärnandel - men det var mycket sprött, och flisor lossade lätt. Densiteten var låg och virket därför mycket lätt. Det luktade unket. En teori är att det var sjunktimmer som legat i vatten en längre tid. Det är inte långt till vatten så det är inte omöjligt.

När panelen hade lossats visade det sig att syllvarvet var utbytt sedan tidigare. Inga knutskallar satt fast i syllarna, utan det var lösa klossar som med spikband hade fästs i syllramen. Golv och golvåsar, sågade regler, var också utbytta vilket tyder på att man haft stora problem med bottenbjälklaget tidigare.

Fasad

Konstruktionen var klädd med en liggande spontad fjällpanel som tillkommit efter 1973 (dateringen på ett äldre foto). Delar av panelen byttes ut för ca 5 år sedan.

Panelen har troligen varit målade med en plastförstärkt röd slamfärg.

I samband med att klocktornet målades vid den nu genomförda restaureringen togs färgprover som analyserades av konservator Per Mattsson, Gävle. Det visade sig att

klocktornet varit grått under lång tid och därefter målats rött. Luckorna har få färgskikt och har varit röda, troligen slamfärg, och sedan svarttjärade.

SKADOR

Mark och grund

- Marknivån var hög på delar och nådde upp till träkonstruktionen.

Stomme och bjälklag

- Svartmyror hade byggt bo mellan panelen och den bärande konstruktionen på vägg C, den sydöstra fasaden, vilket var tecken på fuktskador och angrepp av hästmyror (svartmyrorna bor i deras övergivna gångar).
- Det hade drivit in vatten som rötskadat golvet innanför dörren.

Fasad

- Det var stora rötskador i den äldre panelen p.g.a. svallande hängrännor och regn som runnit längs den lutande sidan.
- I den nya panelen som tillkommit vid den senaste renoveringen var det rötskador p.g.a. undermålig kvalitet (frovuxen gran) och för hårt ställd spikpistol som gett fuktsamlade kratrar vid spikskallarna.
- Färgen hade inte åldrats väl och eftersom hela panelen skulle bytas ut blev ommålning nödvändigt.

BYGGNADSBESKRIVNING OCH SKADOR - klockstapel



2014-10-03: Den ursprungliga tanken var att klockstapeln skulle målas om och skadad panel bytas ut. Tidigare har delar av skadad panel bytts ut allteftersom den blivit dålig.



2014-10-03: Den befintliga panelen var en fjällpanel från ordinär brädgård, hårt spikad med spikpistol och målad med en plastfärg.

BYGGNADSBESKRIVNING OCH SKADOR - klockstapel



2014-10-03: Den underliggande stommen var inte synlig eftersom den var inklädd med panel. På knutskallarna hade skyddande plåtar spikats.



2014-10-03: Dörren var tillverkad av samma sorts panel som väggbeklädningen.

BYGGNADSBESKRIVNING OCH SKADOR - klockstapel



2014-10-03: Fukt hade slagit igenom panelen på flera ställen. På vägg C var det spår av myror som hade byggt bo mellan panelen och krysstaget. Skadornas omfattning gick inte att bedöma utan att panelen hade tagits loss.



2014-10-03: Klockstapeln var fylld av diverse föremål. Innanför dörren hade det läckt in vatten som orsakat röta i golvet.

GENOMFÖRDA ÅTGÄRDER - klockstapel

Åtgärder som har genomförts inom den entreprenad som den antikvariska medverkan har omfattat redovisas nedan.

Stomme och bjälklag

Målet var att halvsula den bärande stolpe där myrorna hade sitt bo. Skadorna var dock mycket mer omfattande, se under rubriken Tillkommande.

Målet var att byta rötskadade golvbrädor men vi tog beslutet att lägga om hela golvet, se under rubriken Tillkommande.

Fasad

- Befintlig panel revs och kasserades.
- En ny, slät, liggande panel spikades med klippspik med ett par äldre foton som förebild. Kärnan vändes utåt. Panelen gjordes av bandsågad kärnfura, levererad av Indian Wood i värmäländska Ekshärad. Panelen hade snedställda kanter så att vatten skulle rinna av. Panelens bredd låg på 20-30 cm och tjockleken på 28 mm. I hörnen möttes panelen över hörnstolparna utan knutbrädor.
- Spikning av offerbrädor över knutskallar i stället för plåttäckning. Offerbrädorna gjordes av breda cirkelsågade plank och fälldes in någon centimeter i vägghpanelen för att inte vatten ska rinna in bakom.

Panelens utförande och dimensioner bestämdes utifrån det färgfoto från 1973 som fanns tillhanda. Även inklädnaden av syllramens knutskallar gjordes lika som på fotot.

Fasadmålning

- Den ny vägghpanelen rödtjäreades (innan montering) med en strykning med en blandning av lika delar trätjäre, kokt linolja och rödfärgspigment.
- Trätjären och linoljan var av fabrikat Ottossons färgmakeri AB och pigmentet Falu rödfärg.
- Den nya dörren målades med svartpigmenterad linoljefärg från Ottossons.
- De fyra luckorna i klocktornet togs in på verkstad för rengöring och målning med svartpigmenterad linoljefärg från Ottossons.
- De vita omfattningarna kring luckorna i klocktornet skrapades på plats och målades med vitpigmenterad linoljefärg från Ottossons.
- Klocktornets plastfärgsbemålade panel gjordes ren och målades med Demidekk Ultimate helmatt (alkydoljemodifierad akryl) i kulören NCS S 5040-Y70R (motsvarar Falu Ljus).

Beslutet att måla klocktornet med en modern fasadfärg togs tillsammans med beställaren. Alternativet hade varit att värma bort plastfärgen och skrapa men den satt så bra att det arbetet hade blivit omfattande. Att värma bort färgen på tornet och takfotslådorna samt de vita hängbrädorna kan göras vid kommande restaureringar. Nu målades tornet i en kulör som stämmer med rödtjären för att skapa en bra helhetsbild.

OBS! Vägghpanelen ska strykas en gång till med rödtjäre under hösten, och dörren ska slutstrykas med svart linoljefärg. Församlingen följer upp att detta utförs enligt plan.

Forts. GENOMFÖRDA ÅTGÄRDER - klockstapel

TILLKOMMANDE ARBETEN

Skadornas omfattning på klockstapelns stomme var mycket större än förväntat. Dels hade nya skador uppstått genom att myror hade bott i rötskadat virke, dels fanns det gamla skador som inte åtgärdats vid förra renoveringen, t.ex. rötskadorna i tröskelstocken. Det fanns också gamla lagningar som behövde göras om.

Stomme och bjälklag

- Nytimring av nytt syllvarv, ca 5,3 x 5,3 m, av cirkelsågat timmer av fura.
- Nytt furugolv, ca 4,75 x 4,75 m, av kantat men inte spontat virke, för bättre luftning av bjälklaget.
- Nya golvsåsar av vanliga regler och infästning med vanliga galvaniserade metallskor.
- Skarvning av tre hörnstolpar i alla hörn utom DA.
- Skarvning och ilagning av krysstolpar i alla hörn där nya rötskador uppstått eller gamla lagningar var undermåliga. Infästning av nytt virke med gängstänger.
- Infästning av stolparna i den nya syllramen med hörnjärn (eftersom stolparna inte var tappade i syllramen).
- Byte av två krysstolpar på vägg C.

De flesta stolparna och kryssträvorna hade rötskador i botten. Alla hörnstolpar och strävor kapades därför ca 5 cm för att få bort det försvagade ändträet som hade sugit fukt. Höjden komparerades genom att det nya syllvirket är 25 x 30 cm i stället för 25 x 25 cm som de befintliga syllarna. Det nya virket är fura och har en sågad yta.

Eftersom syllramen skulle bytas behövde

befintligt golv rivas. Det var ett ordinärt, spontat golv som var utbytt sedan tidigare. Det var spikat i spanten och därför mycket svårt att riva ut utan att skada golvbrädorna. Det var rötskador i befintligt golv som skulle åtgärdas, och vi valde då att byta ut hela golvet.

Det nya golvet spontades inte, utan lades kant i kant för att främja en viss ventilation. Ovensidan hyvlades och spikades med klippspik. Golvet lades inte ovanpå syllarna, som tidigare, utan i nivå med syllarnas ovansida. På så sätt ges syllarna möjlighet att torka utan att golvet ligger ovanpå.

Dörr

- Dörren på framsidan A nytillverkades av stående, släta brädor med hyvlad yta med ett äldre foto som förebild. Invändiga, infällda narar håller ihop brädorna. En droppbräda sattes ovanför dörren. Ett begagnat lås och återanvända gångjärn användes.
- Dörren målades med svartpigmenterad linoljefärg från Ottossons.

Kulördokumentation klocktorn

En färgdokumentation av klocktornet och dess luckor gjordes genom att konservator Per Mattsson, Gävle, analyserade färgprover som målaren tagit vid målningen av luckor och torn.

FRAMTIDA UNDERHÅLL - klockstapel

FRAMTIDA UNDERHÅLL

Håll efter växterna runt omkring. Det måste vara luft kring syllarna, och vinden ska kunna torka upp de snedställda väggarna.

Rensa hängrännorna minst en gång per år.

Måla regelbundet med rödtjära.

Underhållsintervallerna bestäms efter behovet men räkna med vart tredje år under den första perioden för att sedan räcka med en gång vart tionde år.

Hängrännan nedanför klocktornet

Vi pratade om att ta bort befintlig hängränna och i stället sätta en ränna högre upp, under torntakets utskäfte, eftersom det är från tornets plåttak som det mesta takvattnet faller. Befintlig hängränna tar egentligen upp väldigt lite vatten. På fotot från 1973 kan man se att det finns en hängränna på samma plats som nu. En nätt vitmålad ränna med ett smalt rödmålat stuprör hittades under klockstapeln och finns fortfarande kvar där. Dessa är av galvaniserad plåt, falsad av korta längder. Inget beslut togs, utan vi avvaktar och ser hur slitaget på den nya panelen kommer att se ut.

Målning av klocktorn

Någon diskussion om att rekonstruera tornets färgsättning gjordes aldrig eftersom prover lämnades till konservatorns för analys efter att tornet var målat. Tornet målades i enlighet med det foto från 1973 som vi använde som förebild. Vid nästa restaurering kan plastfärgen tas bort, den grå tornkulören rekonstrueras och spåntaket återskapas.

GENOMFÖRDA ÅTGÄRDER - klockstapel



2016-06-09: Panelen har tagits bort och därmed har både skador och redan gjorda lagningar i stommen blivit synliga.



2016-06-09: När det rötskadade golvet vid dörren hade sågats upp syntes en gammal rötskada i tröskelstocken.

För att vi skulle kunna åtgärda rötskadorna i sylvraket måste golvet bort. Vi beslöt därför att riva och kassera det befintliga golvet. Eftersom det var spikat i spanten var det svårt att riva det utan att skada spanten.

GENOMFÖRDA ÅTGÄRDER - klockstapel



2016-06-09: Alla utskjutande knutar är lösa och hänger inte ihop med syllen. Syllen har sågats av på insidan och utsidan och sedan har lösa delar lagts in och fästs med spikband.

I hörn AB var det rötskador i stolparna. Skador som påverkar hållfastheten ska åtgärdas.

Stolparna i hörn AB kapas 5 cm. Halva främre stolpens framsida, ca 80 cm, byts ut p.g.a. röta som går in i mer än halva stolpen.



2016-06-09: Hörn BC. Stolparna i hörn BC kapas 5 cm. Hörnstolpen är genomgående dålig ca 1 m och måste skarvas.

Syllramarnas virke hade spår av annan användning, men av vad är oklart.

GENOMFÖRDA ÅTGÄRDER - klockstapel



2016-06-09: Hörn BC. Hörnstolpen har genomgående röta och byts ca en meter. Snedsträvan har angripits av myror och är delvis uräten.



2016-06-09: Snedsträvan är ihålig på mitten och måste bytas. Den övre delen är frisk och kan användas som lagningsvirke.

GENOMFÖRDA ÅTGÄRDER - klockstapel



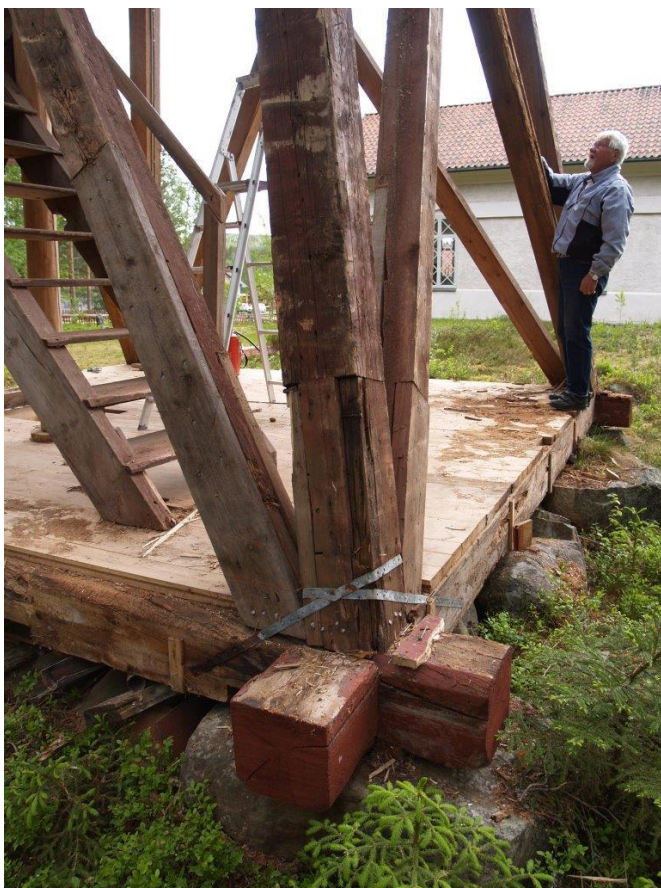
2016-06-09: Den angripna snedsträvan på C.

På vägg C har snedsträvan från hörn BC rötskador och angrepp av håstmyra (sedan har svartmyror bott i gångarna) som gör att den måste bytas. Eftersom den bara är fastspikad upptill, inte tappad eller på annat sätt låst, går den förhållandevis lätt att lossa och kan bytas i sin helhet.



2016-06-09: Hörn CD med flera äldre lagningar.

GENOMFÖRDA ÅTGÄRDER - klockstapel



2016-06-09: Hörnstolpen i CD kommer att skarvas lika som hörnstolpen i BC och dras ihop med gängstång med bricka och mutter.



2016-06-09: Hörn DA. Här är rötan begränsad till nederändarna på stolparna och någon lagning behövs inte.

Stolparna i hörn DA kapas 5 cm under för att anpassas efter de andra hörnen, som kapas p.g.a. rötskador. Den nya syllen är 5 cm högre och kommer att kompensera höjdskillnaden.

GENOMFÖRDA ÅTGÄRDER - klockstapel



2016-06-21: Lagning av stolparna pågår.



2016-06-21: Hörn AB där hörnstolpen har skarvats och snedsträvan på A lagts i halvt i halvt p.g.a. röta.

GENOMFÖRDA ÅTGÄRDER - klockstapel



2016-06-21: Hörn AB med snedsträvan på A.



2016-06-21: Hörn AB.

GENOMFÖRDA ÅTGÄRDER - klockstapel



2016-06-21: Hörn BC.



2016-06-21: Hörn BC.

GENOMFÖRDA ÅTGÄRDER - klockstapel



2016-06-21: Hörn BC.



2016-06-21: Hörn BC. När syllramen kapats
syns rötan mitt i stocken.

GENOMFÖRDA ÅTGÄRDER - klockstapel



2016-06-21: Snedsträvan från vägg B med håligheter som myrorna skapat.



2016-06-21:
Snedsträvorna var spikade i konstruktionen, inte tappade eller låsta på annat sätt.

GENOMFÖRDA ÅTGÄRDER - klockstapel



2016-06-21: Hörn CD. Hörnstolpen är skarvad och snedsträvan på D ilagd. Strävan på C har nyttillverkats.



2016-06-21: Hörn CD.

GENOMFÖRDA ÅTGÄRDER - klockstapel



2016-06-21: Hörn DA.



2016-06-21:
Golvåsarna bestod av
reglar och någon
grövre stock. De
ersätts med ett nytt
bjälklag av sågade
reglar.

GENOMFÖRDA ÅTGÄRDER - klockstapel



2016-07-05: Hörn AB och nytt syllvarv med utknutar. Syllvarvet kommer att täckas av den nya panelen.



2016-07-05: Knutarna kommer att kapas så att de skjuter ut ca 25 cm. Den snedställda offerbrädan kommer ev. att fällas in i panelen för att få en bra avrinning, men det är viktigt att infällningen inte blir genomgående så att vatten kan gå in bakom offerbrädan och in i stommen.

GENOMFÖRDA ÅTGÄRDER - klockstapel



2016-07-05: Insida hörn AB.



2016-07-05: Hörn BC.

GENOMFÖRDA ÅTGÄRDER - klockstapel



2016-07-05: Inside hörn BC.



2016-07-05: Hörn BC.
Spikbanden har
ersatts av smidda
hörnbeslag som
skruvas fast i
stommen.

GENOMFÖRDA ÅTGÄRDER - klockstapel



2016-07-05: Allt virke är bandsågat, förutom snedsträvorna som har en klingsågad yta.



2016-07-05: Hörn CD.

GENOMFÖRDA ÅTGÄRDER - klockstapel



2016-07-05: Hörn DA. Hörnbeslaget ska fästas på plats i det spår som har fällts in i timret.



2016-07-05:
Klockstapelns nya panel med snedställda kanter som ska bidra till att vattnet inte rinner in mot stommen.

GENOMFÖRDA ÅTGÄRDER - klockstapel



2016-07-15: Fasad A efter att arbetena har färdigställts.



2016-07-15:
Offerbrädor över
knutskallarna.
Offerbrädorna är
infrästa ca 1 cm in i
panelen för att vattnet
inte ska kunna rinna
in bakom och ned på
knutarna.

GENOMFÖRDA ÅTGÄRDER - klockstapel



2016-07-15: Den nya dörren tillverkades med dörren på fotot från 1973 som förebild. Planken är hyvlad, lika som i tornluckorna, och har målats med svart linoljefärg. Den ska slutstrykas samtidigt som panelen stryks med rödtjära inför hösten.



2016-07-15: Dörren är vackert tillverkad med infällda naror.

GENOMFÖRDA ÅTGÄRDER - klockstapel



2016-07-23: Dörren är vackert tillverkad med infällda naror.



2016-07-23: Trappan är tjärad.

GENOMFÖRDA ÅTGÄRDER - klockstapel



2016-07-15: Vy över hörn BC.



2016-07-15: Vy över hörn DA. Det gamla stupöret har återmonterats.

GENOMFÖRDA ÅTGÄRDER - klockstapel

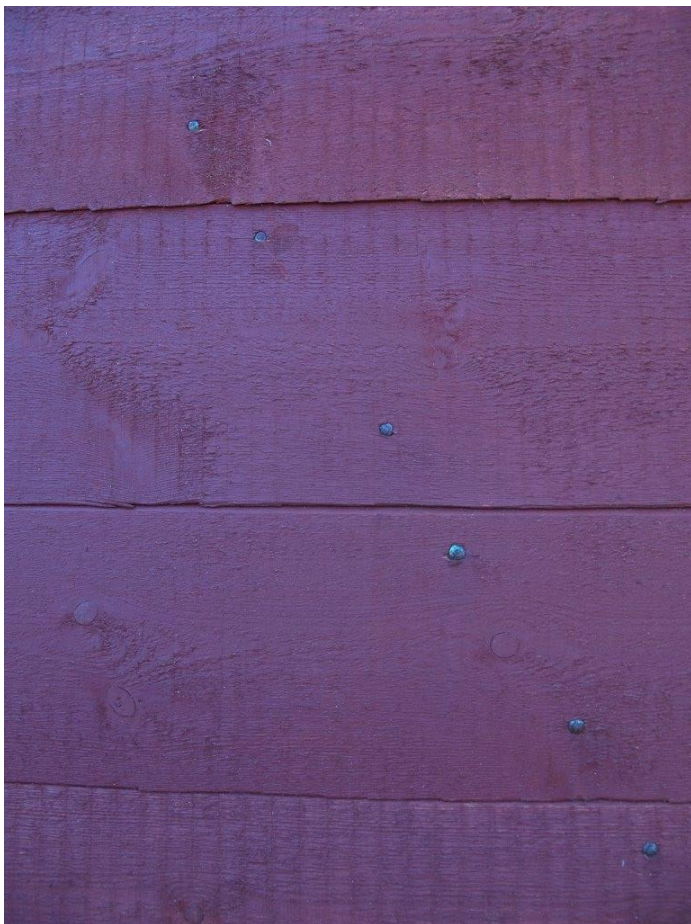


2016-07-15: Tornluckorna har målats med svartpigmenterad linoljefärg och fodren med vit linoljefärg från Ottossons färgmakeri. Den röda panelen var målades med plastfärg och målades därför med Demidekks färg.



2016-07-15: Hörn BC.

GENOMFÖRDA ÅTGÄRDER - klockstapel



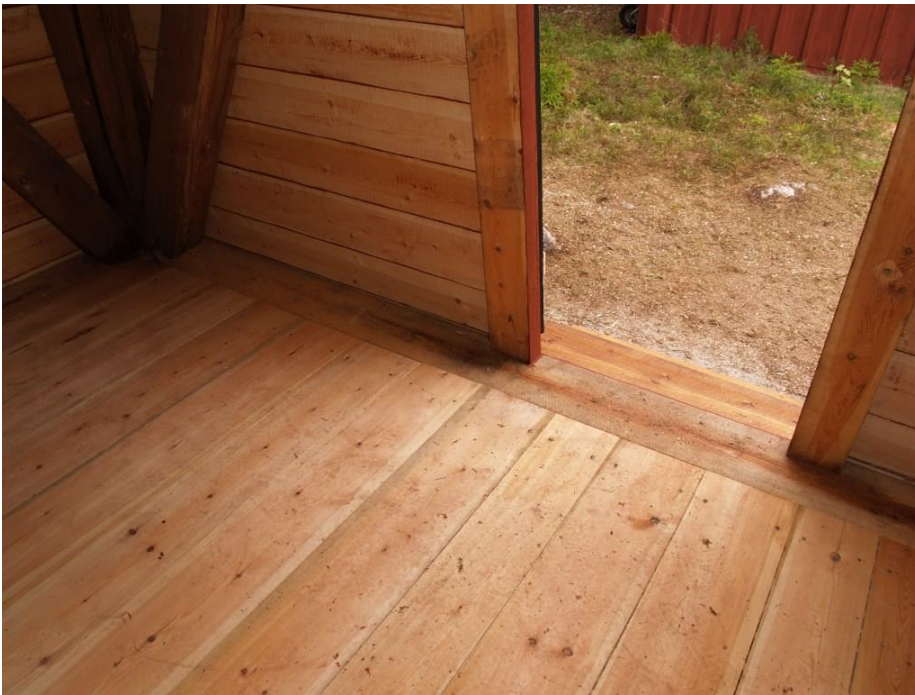
2016-07-23: Den nya bandsågade panelen, spikad med klippspik. Kärnan är vänd utåt. Panelen ska strykas med rödtjära en gång till i höst.



2016-07-23: Det är problem med den flata stenen. Redan nu stänker vatten på panelen, och stenhyllan kommer att samla barr och skräp som kan orsaka röta i panelen.

Önskvärt är att stenen togs av så att den lutar utåt, inte inåt mot syllan.

GENOMFÖRDA ÅTGÄRDER - klockstapel



2016-07-15: Det nya golvet är av kärnfura och har en hyvlad ovansida. Golvet lades in så att det ligger i samma nivå som syllarnas ovansida för att låta syllarna lufta så mycket som möjligt. Golvet är inte spontat, utan bara kantat för att göra det möjligt för bjälklaget att torka ut.



2016-07-15: Insidan med ny vägghpanel

GENOMFÖRDA ÅTGÄRDER - klockstapel



2016-07-15: De nya strävornas möte med syllarna som bär klocktornet.



2016-07-15: Strävorna där de går igenom mellanbjälklagets golv.

BYGGNADSBESKRIVNING OCH SKADOR - kyrka

Tak

På taket ligger ett enkupigt lertegel över ett äldre, tjärat spåntak.

På äldre foton har kyrkan spåntak in på 1960-talet och därefter har teglet tillkommit.

Vid takomläggningen 2016 visade det sig att spånnet var spikat med trådspik, till skillnad från uthusets spåntak som var spikat med klippspik. Kyrkans spåntak har lagts om senare än uthusets.

Spånen ligger med 15 cm överlapp i tre lager och är 45 cm långa. Spånen är lagda från vänster till höger.

Båda taken har varit strukna med någon svart tjärbaserad produkt, och även vatt- och nockbrädor var varit svarta. Det har varit en tydlig estetisk ambition att ha svarta tak.

Plåtarna i ränndalarna är kopparplåt och tillkom troligen när tegeltaket lades.

När teglet hade plockats ned på takfallet mot B, sydväst, syntes en stor svacka på takhalvan mot gavel C. Ströläkten hade pallats upp ca 15 cm mitt på takfallet för att kompensera höjdskillnaden. För att få en förklaring till svackan gick vi upp på vinden. Det visade sig att det hade varit stora läckor just där svackan var. Takspånnet var utbytt, så det var inte där skadan syntes, utan i takstolen. Takstolen hade sågats av på båda sidor och stumparna visade att det hade varit röta i dessa. Det avsågade timret hade ersatts med reglar, men svackan hade redan uppstått och kunde inte tryckas tillbaka. Detta bör ha gjorts senaste gången takspånnet lades om.

Vid besöket på vinden syntes att trobrädorna bestod av återanvänt virke, både rödfärgad vägghpanel och takbrädor med hyvlade vattrännor. På gavelröste C syntes olika mönster i murningen av slaggstenen. Det är möjligt att byggnaden haft ett flackare tak med

brädor, medan gavelröstet fick en spetsigare utformning när den blev kyrka och försågs med spåntak.

Tegelpannorna hade Heby-stämplar.

SKADOR

Tak

- Skräp samlas under teglet, vilket håller fukt om någon takpanna går sönder.
- Det har under en längre tid saknats takpannor och undertaket är blottlagt.

BYGGNADSBESKRIVNING OCH SKADOR - kyrka



2014-10-03: Det har under en tid saknats takpannor, vilket gjort att undertaket skadats.



2014-10-03: Närliggande träd släpper barr och löv som åker in under takpannorna.

GENOMFÖRDA ÅTGÄRDER - kyrka

Åtgärder som har genomförts inom den entreprenad som den antikvariska medverkan har omfattat redovisas nedan.

Tak

- Omläggning av tegeltaket där befintligt tegel återanvänts. Trasigt tegel kasserades och ersattes med hela återanvända pannor från uthuset.
- Befintlig bärläkt revs, medan ströläkten sparades på båda sidor. Den kraftiga uppallningen på takfallet mot B lämnades därmed orörd.
- Taket sopades rent.
- På ströläkten spikades en oljehärdad masonit.
- Ny ströläkt, 12 mm hög, lades på och spikades i underliggande ströläkt. Ny bärläkt spikades.
- Inga förändringar gjordes i takfoten, utan befintlig hängränna och hängbräda sitter kvar. Masoniten har dragits ut så att en droppkant finns över hängbrädan.
- Den öppna, synliga delen av kopparplåten i rännalarna på långsida D breddades. Tidigare gick teglet nästan ihop i rännalarna och hade stora skador av snö som legat där. Nu drogs teglet inte lika långt ut.
- Befintlig rännal var bred och kunde återanvändas utan ändring. En tryckimpregnerad läkt (ströläkt) ställdes i rännalarna för ökad hållbarhet.
- Teglet lades tillbaka. De två nedre, de två övre och de två yttre tegelraderna fästes med tegelkrokar.

Det var inga skador på takplåtar

(skorstensbeslag, vattplåtar, hängrännor och rännalarna), utan dessa kunde sparas utan att behöva förändras eller bytas. Det fanns utrymme vid vindskivor och vattplåtar trots att ytterligare en ströläkt på 12 mm tillfördes. Det var heller inga skador i befintliga vindskivor som behölls på ursprunglig plats.

TILLKOMMANDE ARBETEN

En takfotsbräda i takfotslådan i hörn CD hade rötskador och byttes därför. Den ersattes med en hylvad bräda som målades med vitpigmenterad linoljefärg. När brädan hade satts upp kunde vi konstatera att takfotslådan hade en gråblå kulör.

I enlighet med beställarens önskemål lämnades brädan vitmålad. En kompletteringsmålning kan göras framöver. Troligen står färgens NCS-kod i restaureringsrapporten från den senaste fasadrestaureringen.

GENOMFÖRDA ÅTGÄRDER - kyrka



2016-06-21: Teglet var nedplockat på kyrkans bakre långsida, takfallet mot B. Takfallet har en stor svacka (röd pil).



2016-06-21: Svackan på takfallet har salats på upp till 15 cm för att jämna ut takfallet.

GENOMFÖRDA ÅTGÄRDER - kyrka



2016-06-21: Lika som på uthuset är nockbrädan svart, bestruken med något som liknar tjära (men inte luktar tjära). Vattbrädan är ramsågad, lika som nockbrädorna, med en fin sågyta. Även spånen är svarta.



2016-06-21: Hängbräda och hängrännor av koppar tillkom när tegeltaket lades. Hängbrädan, som rännkrokarna är fästa i, är klingsågad och vitmålad.

GENOMFÖRDA ÅTGÄRDER - kyrka



2016-06-21: Spånen är tjockare på kyrkan än på uthuset. Troligen är det omlagt senare än uthusets tak. Foton visar att kyrkan hade spåntak ännu under 1960-talet.

Spånen ligger med 15 cm överlapp i tre lager och är 45 cm långa. Spånen är lagda från vänster till höger. Något svart har strukits över spånen.

Läkten har liknande sågning och format som på uthuset. Ströläkten ligger med varierande c/c-mått.



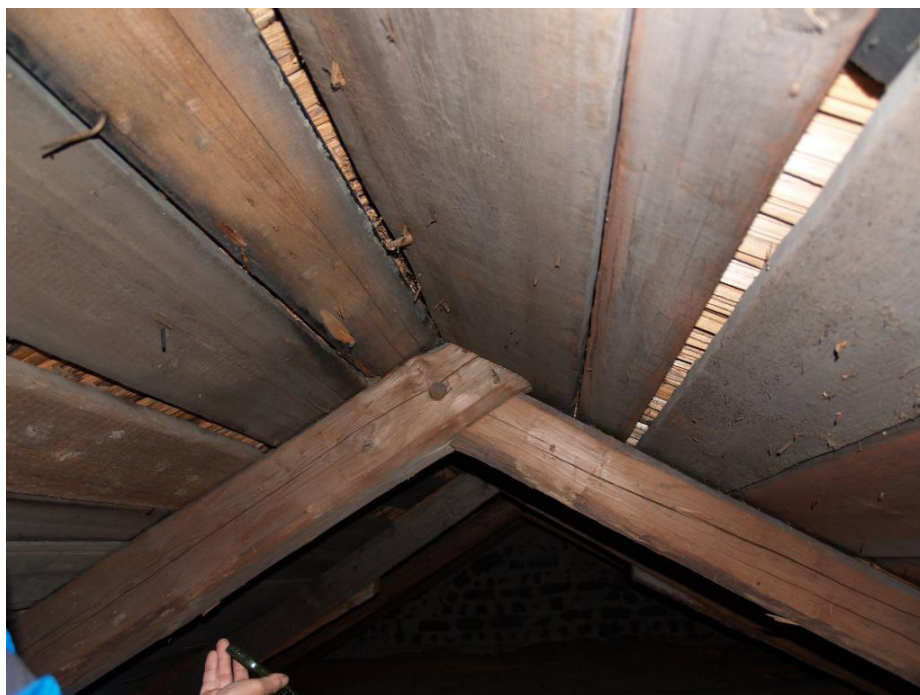
2016-06-21: Mot gaveln C har spånet skadats av den läcka som de bortfallna tegelpannorna orsakat, men skadan är inte genomgående så några åtgärder behöver inte vidtas i utskäftet.

Vattplåtar och den övre vindskivan kom till när tegeltaket lades.

GENOMFÖRDA ÅTGÄRDER - kyrka

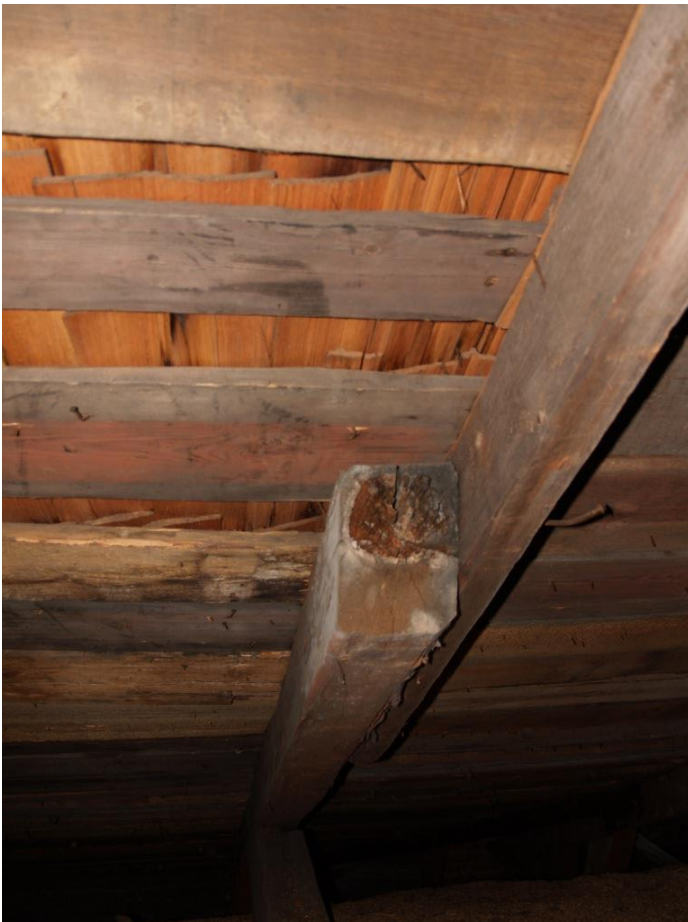


2016-06-21: Det ligger kopparplåtar i rännalarna. Teglet är långt framdraget över rännan vilket gör att snö som fastnat i rännan har tryckt sönder tegelpannorna. Vid omläggningen ska man försöka få en bredare ränna genom att kapa teglet tidigare. Plåten är uppdragen långt under tegeltaket, så det ska inte vara några problem.



2016-06-21: Trobrädorna består av olika sorters plank: gammalt brädtak med hyvlade vattrännor (skolans gamla tak?), rödmålad panelplank och annan plank.

GENOMFÖRDA ÅTGÄRDER - kyrka



2016-06-21: Troligen har en gammal takläcka orsakat rötskador i en takbock. Takbocken hade kapats av och regler hade spikats som ersättning. Det är sannolikt att detta är orsaken till den kraftiga svacka som syns på det bakre takfallet.



2016-06-21: Gavelns stensättning visar att takvinkeln har ändrats till ett brantare tak, troligen när byggnaden från att ha varit skola övergick till att bli kyrka.

GENOMFÖRDA ÅTGÄRDER - kyrka



2016-07-05: Omläggning pågår på takfallet mot D.



2016-07-05: Detalj av spåntak med en äldre vattbräda. Spånen har kapats av nedtill för att ge plats åt tegeltakets takfot. Det är en risk att läckande vatten rinner in i takfoten där spånen huggits av, vilket troligen är orsaken till den skadade takfotsbrädan på D mot hörn CD.

GENOMFÖRDA ÅTGÄRDER - kyrka



2016-07-05: Teglet kapas något så att rännan blir bredare, vilket ska förhindra att snö fastnar och skadar tegelpannorna. En tryckimpregnerad bräda ställs i rännan som ströläkt.



2016-07-05: Detalj av takfot på långsida D.

GENOMFÖRDA ÅTGÄRDER - kyrka



2016-07-05: Rännralarna av kopparplåt är i bra skick, liksom övriga plåtar på taket. Även tegelpannorna är av god kvalitet.



2016-07-05: På den gamla ströläkten ligger nu en oljehärdad masonit och en 12 mm hög ströläkt. Därpå en bärläkt. Tegelkrokar håller de nedre raderna på plats även när det blåser.

Masoniten har dragits ut i takfoten så att en droppnäsä bildas.

GENOMFÖRDA ÅTGÄRDER - kyrka



2016-07-15: Taket är omlagt och klart.



2016-07-15: Alla takplåtar har återanvänts utan byten.

Stupröret i hörn DA leder ut vatten på gången, som förstörs. Önskvärt är att vattnet dräneras bort under gången.

GENOMFÖRDA ÅTGÄRDER - kyrka



2016-07-15: Den breddade ränn dalen ska förhoppningsvis bidra till att takpannorna inte går sönder i samma utsträckning.



2016-07-15: Gavlarna har dubbla vindskivor, en skiva som hör till spåntaket medan den övre tillkom med tegeltaket.

GENOMFÖRDA ÅTGÄRDER - kyrka



2016-07-15: I hörn CD byttes en bräda i takfoten. Den målades vit men efter montering kunde det konstateras att takfoten ska ha en grå-blå kulör. Fastighetsägaren ska själv ombesörja att lagningen målas in i rätt kulör.



2016-07-15: Takfallet mot B efter omläggning

BYGGNADSBESKRIVNING OCH SKADOR - uthus

BYGGNADSBESKRIVNING

Tak

På taket ligger ett enkupigt lertegel över ett äldre spåntak.

Vid takomläggningen 2016 kunde det underliggande spåntaket undersökas.

Spånnet är handspäntat och så slitet att det inte gick att mäta längden på det, men överlappet är ca 20 cm och spånen troligen 58-60 cm. Det är lagt från vänster till höger i tre lager, och kärnan överlappar ytveden i sidled. Spånen är spikade med 2 ½ tums klippspik.

Spånen har ursprungligen varit målade med röd slamfärg men har sedan fått samma ytbehandling som kyrkans spån, d.v.s. någon svartpigmenterad tjärprodukt.

Tegelpannorna har Heby-stämplor.

SKADOR

Tak

- Stora mängder barr och löv samlas under teglet och kan hålla fukt som orsakar röta.
- Hängrännen var sönderrostad och det växte mossa och sly i rännan.

BYGGNADSBESKRIVNING OCH SKADOR - uthus



2014-01-03: På uthuset ligger ett enkupigt lertegel. Att det står träd så nära byggnaden gör att barr och löv fastnar under tegelpannorna.



2014-01-03: Rännan var full av mossa och hade rostat sönder.

GENOMFÖRDA ÅTGÄRDER - uthus

Åtgärder som har genomförts inom den entreprenad som den antikvariska medverkan har omfattat redovisas nedan.

ytterligare en ströläkt på 12 mm tillfördes. Det var heller inga skador i befintliga vindskivor som därför behölls på ursprunglig plats.

Tak

- Omläggning av tegeltaket. Trasigt tegel kasserades och ersattes med hela återanvända och nytillverkade pannor.
- Befintlig bärläkt revs, medan ströläkten sparades på båda sidor.
- Taket sopades rent.
- På ströläkten spikades en oljehärdad masonit.
- Ny ströläkt, 12 mm hög, lades på och spikades i underliggande ströläkt. Ny bärläkt spikades.
- Inga förändringar gjordes i takfoten. Masoniten drogs ut så att en droppkant nu finns över hängbrädan.
- En ny hängränna av galvaniserad plåt sattes upp på framsidan A.
- Teglet lades tillbaka. De två nedre, de två övre och de två yttre tegelraderna fästes med tegelkrokar.
- På framsidan, takfallet mot A, lades de hela återanvända tegelpannorna.
- På baksidan lades nytt enkupigt lertegel från Vittinge (Monier) på ca två tredjedelar. På en tredjedel lades gammalt enkupigt tegel som fanns i byggnaden men aldrig hade legat på taket (oanvänt gammalt tegel).

Det var inga skador på takplåtar (skorstensbeslag, vattplåtar, hängrännor och rännदार), utan dessa kunde sparas utan att behöva förändras eller bytas. Det fanns utrymme vid vindskivor och vattplåtar trots att

GENOMFÖRDA ÅTGÄRDER - uthus



2016-06-21: Spåntaket på likboden/uthuset efter att teglet tagits bort. Spånet är dåligt men det finns inga stora håligheter som skadat takkonstruktionen.



2016-06-21: Nockbrädorna har varit svarta, troligen tjärade eller strukna med någon olja, medan takspånet har varit rödmålat med slamfärg.

GENOMFÖRDA ÅTGÄRDER - uthus



2016-06-21: Spåntakets gamla vattbrädor ligger kvar under vindskiva och vattplåt som tillkom med tegeltaket. Spåntaksvattbrädan är svart, lika som nocken, och de har samma sågtyta och dimensioner, 2,5 x 12,5 cm.



2016-06-21: Spånet är handspäntat och så slitet att det inte går att mäta längden men överlappet är ca 20 cm och spånen troligen 58-60 cm. Det är lagt från vänster till höger i tre lager och kärnan överlappar ytveden i sidled. Spånen är spikade med 2 ½ tums klippspik. Läkten är ramsågad, ca 2,5 x 4,0 cm, och spikad med trådspik.

GENOMFÖRDA ÅTGÄRDER - uthus



2016-06-21: Gavlarna har dubbla vindskivor, en för spåntaket och en övre som tillkom med tegeltaket.



2016-06-21: Rännkrokar på framsidan. Galvaniserade vattplåtar, falsade i korta längder.

GENOMFÖRDA ÅTGÄRDER - uthus



2016-07-15: Taket är omlagt och på framsidan ligger återanvända tegelpannor. Hängrännen är utbytt.

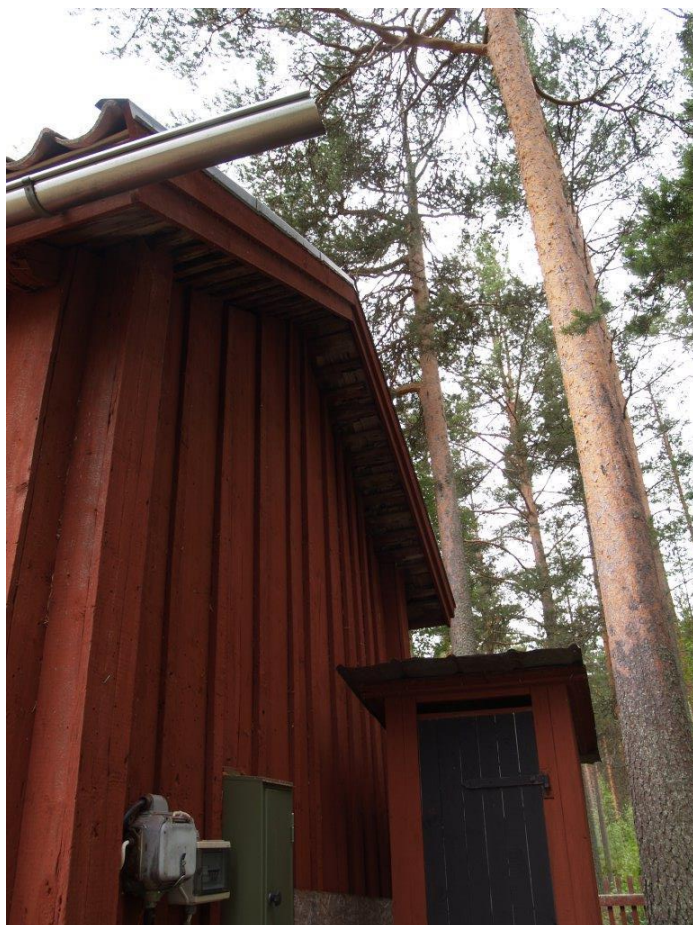


2016-07-15: Inga förändringar har gjorts med vindskivor och takplåtar. Masoniten är utdragen över hängbrädan.

GENOMFÖRDA ÅTGÄRDER - uthus



2016-07-15: Taket mot A är omlagt med återanvända tegelpannor.



2016-07-15: Hängrännan på A är utbytt.

GENOMFÖRDA ÅTGÄRDER - uthus



2016-07-15: Inga förändringar gjordes när det gäller vindsquivor, hängbrädor eller vattplåtar. Masoniten drogs ut över hängbrädan.



2016-07-15: Baksidans takfall är omlagt med nytt tegel. På knappt en tredjedel ligger ett äldre tegel som aldrig varit använt, medan det på två tredjedelar ligger ett nytt tegel från Vittinge.



2016-07-15: Jonas Frost (Svenska kyrkan), Martin Karlsson, Christer Åsentorp, Victor Kuhles, Petter Landin, Patrik Uhras, Matti Törngren, Peter Scherdin (alla från Lassas Byggnadvårds AB) och Inga-Lisa Hansson (Svabensverk).

KÄLLOR

Skrivna källor

Rothlind, Jane *Hälsinglands kyrkor. Svabensverks kyrka*. 1982. Stiftsrådet i Uppsala ärkestift.

Arkiv

Antikvarisk-topografiska arkivet på Riksantikvarieämbetet har tillfrågats, men de har inga foton som visar klockstapeln.

Inte heller fotoarkivet DiBiS har några bilder på klockstapeln.

Fotografier

Inga Lisa Hanssons privata arkiv

Hemsidor

www.svabensverk.se

www.raa.se - Bebyggelseregistret

Övriga

Färgdokumentation
av konservator Per Mattsson, Gävle, juli 2016.

Bilaga 1. Färgdokumentation

Konservator

PER J MATTSSON

Glasmästargränd 4

802 50 Gävle

Tel.026-62 73 54, 070-343 65 26

E-post: permgl4@msn.com

Svabensverks kyrka

Klockstapel

Gävleborgs län

Färgdokumentation, delar av exteriör

Färgskikt som påträffats med det äldsta skiktet placerat först vid resp. rubrik.

Kulörerna är uttagna enl. NCS=Natural Color System Ed.2.

Om inte annat anges är färgkvaliteten linolje- eller alkydoljefärg.

Undersökning är utförd på tillsända prover gm Mimmi Göllas, Migo Byggnadsvård.

Klockstapel

Exteriör

Övre del

Panel, stående

S 4500-N grå

S 6000-N ”

S 3500-N ”

S 2502-B ”

S 4550-Y80R rödbrun

Nuv ” ” akryl/latex

Ljudluckor

S 4550-Y80R rödbrun trol. slamfärg

Nuv. Svart svart pigmenterad tjära

Gävle i juli 2016